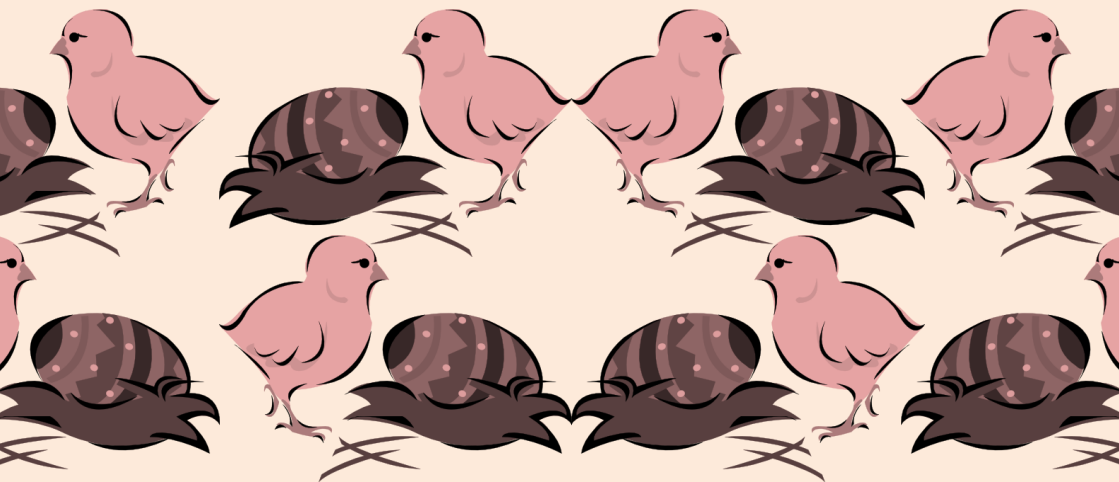


# CHARITNÍ LISTY

## Březen 2023



<b>Obsah</b>	❖	Postní almužna	2
	❖	Tříkrálová sbírka	3
	❖	Ples charity	4
	❖	CHPS Pečujeme s láskou	6
	❖	SAS Materiální pomoc	8
	❖	NDC Uzel	9
	❖	CHPN Projekt dluhový poradce	10
	❖	Odstavná plocha	12
	❖	Noční provoz	14
	❖	Úložný prostor Siemens	15
	❖	NDC SCHOD Rukodělné aktivity	16
	❖	Aktuálně z Charity	17
	❖	Děkujeme	18



# Postní almužna 2023



V roce 2022 byl výtěžek z Postní almužny v našem děkanátu 89.210 Kč. Těší nás a dává naději, že lidé i v této těžké době myslí na druhé a vnímají potřebu pomáhat těm, kteří jsou ve složitější situaci než oni sami. Díky těmto prostředkům jsme mohli pomoci lidem ocitajícím se v tísní.

Z Postní almužny byly například zakoupeny dioptrické brýle pro dítě matky samoživitelky, zaplacený jízdenky klientce na cestu k návštěvě svých dětí, proplaceny léky, uhrazen poplatek pro advokáta klientů, kteří dlouhodobě řeší s poradnou svou dluhovou problematiku, nebo protiprávní chování pronajímatelů bytů a podobně.

V letošním roce prožíváme čtyřicetidenní období v podmínkách, které nejsou pro mnohé snadné. Inflace a zvyšující se nájem včetně energií, nejvíce dopadají na nejzranitelnější, tedy rodiny s dětmi, matky samoživitelky, osamocené seniory a dlouhodobě nemocné. Proto velmi děkujeme za postní almužnu!



## Postní almužna 2023

Kdo se modlí, ať se postí. Kdo se postí, ať je milosrdný.



# Tříkrálová sbírka 2023



Tříkrálová sbírka 2023 proběhla od 1. do 15. ledna 2023 ve většině obcí tradiční koledou s požehnáním, poděkováním a vlídným slovem přímo u Vás. Na místech, kde se nepodařilo zajistit sbírku koledou, byly rozmístěny stacionární kasičky v obchodech, na obecních úřadech i jinde.

Obyvatelé Šternberska, Uničovska a Litovelska do pokladniček přispěli částkou 2.301.738 Kč.

Středisko Šternberk 556.781 Kč

Středisko Uničov 678.483 Kč

Středisko Litovel 904.718 Kč

Středisko Bohuňovice 161.756 Kč

Výtěžek sbírky (65%) plánujeme využít následujícím způsobem:

Střediska Šternberk, Uničov, Litovel:

Přímá materiální a finanční pomoc lidem v nouzové či krizové situaci.

Středisko Šternberk: Stavební úprava a zateplení budovy.

Středisko Uničov: Nákup dvou automobilů pro Charitní pečovatelskou službu.

Středisko Litovel: Vybudování sociálního zařízení pro klienty Dluhové poradny a Sociálně aktivizační služby pro rodiny s dětmi.

Zbytek využití z původní celkové částky: Krizový a Nouzový fond všech Charit, Arcidiecézní charity Olomouc, humanitární pomoc v zahraničí a režie sbírky.

Všem dárcům i dobrovolníkům, kteří nám pomáhali sbírku zrealizovat, ještě jednou velice děkujeme.





Charita Šternberk, středisko Uničov, pořádala po covidové přestávce již 5. Ples Charity, který se uskutečnil 4. února 2023 v Kulturním sále v Újezdu u Uničova. K tanci hrála skupina GAMA, která nám velice pěkně přizpůsobila svůj taneční repertoár. Vedoucí kapely pan Jiří Sova prohlásil, že máme velmi spokojené, vitální a usměvavé tanečnický. Díky této pozitivní odezvě se potom kapele velice dobře hraje. V tombole bylo připraveno přes 180 cen a proto málokdo odcházal domů s prázdnou. Jsme moc rádi a těší nás, že všechno klaplo a návštěvníci byli spokojeni! Kladné hodnocení celé akce nás motivuje pokračovat v organizaci těchto plesů i v příštích letech.

## *Poděkování...*

*Počátkem února tohoto roku měli pracovníci a klienti „Rozkvětu“ možnost zúčastnit se společenské akce, tradičního Charitního plesu v Újezdu u Uničova. Klienti se účastnili vůbec poprvé, ale náramně si to užili. Vládla příjemná nálada, kapela hrála písničky, které přiměli každého jít si zatancovat, tombola byla přebohatá a i když jsme chtěli původně jenom „nakouknout a do půlnoci domů“, tak jsme odcházeli až o půl druhé. Klienti byli nadšení. Děkujeme tímto organizátorům, kteří měli celý ples na starosti a všem, kdo se nějakým způsobem na akci podíleli.*

*Pracovníci a klienti Sociální rehabilitace Rozkvět*





Může se stát, že v životě člověka nastane okamžik, kdy si nedokáže zajistit všechny své základní životní potřeby sám. Tato razantní životní změna je zatěžující a nesmírně náročná jak pro člověka samotného, tak pro jeho rodinu a blízké okolí. V těchto chvílích se naše služba snaží tomuto člověku i jeho rodině pomoci tak, aby tato změna zasáhla do jejich životů v co nejmenší míře.

Díky profesionálnímu přístupu, dlouholetým zkušenostem a empatii pracovníků, je pak pomoc Charitní pečovatelské služby přijímána s velkým vděkem a úlevou.

Například jednu báseň nám věnoval manžel klientky, které pečovatelky pravidelně dvakrát týdně pomáhají s hygienou. Jeho slova jsou pro nás obrovskou motivací k pokračování v naší každodenní práci.



# Pečujeme s láskou



*Když člověk už sám nemůže,  
kdopak mu s žitím pomůže?  
Děvčata s úsměvem na rtu,  
drží pod názvem CHARITA partu.  
Tito andělé pomoci,  
snaží se utišit bolesti v nemoci.  
Pomohou fyzicky i slovem  
potěšit pánem Bohem.*

Pokud potřebujete pomoci s péčí o sebe nebo druhou osobu,  
neváhejte nás kontaktovat na telefonních číslech:

**739 242 624** Šternberk

**605 897 998** Uničov

**736 750 221** Litovel



**NADACE  
KRÁSA POMOCI**



Nejste v tom sami, SAS Pro rodinu podporuje a může i materiálně pomoci.

*„A to vy jako děláte zdarma?“ „Je mi blbě si to od Vás vzít, nechejte to někomu, kdo to bude potřebovat víc.“ „Vy byste mi s tím mohli pomoci?“* Tyto a další věty slyší pracovníci SAS Pro rodinu velmi často. Život se někdy umí velice snadno zamotat a člověk najednou zjistí, že je na všechno úplně sám. Současně je obtížné říct si o pomoc. *„Vždyť jsem to vždycky zvládala sama, nikdo mi nemusel pomáhat“*, slýcháváme.

Když do dnešní nelehké společenské situace, zdražování energií či inflace, přihodíme špetku osobních a rodinných problémů, zakládáme si na pořádný „výbuch“. Naše služba je tu od toho, abychom se s Vámi pokusili takovému výbuchu zabránit nebo alespoň zmírnit jeho následky. Pokud se domníváte, že může právě u Vás podobná situace nastat, neváhejte se nám ozvat. Nejste v tom sami a my jsme Vám připraveni pomoci.

Jsou tu pro Vás pracovníci služby SAS Pro rodinu.

## Materiální pomoc

Litovel	Vítězná 1129, 784 01 Litovel (úterý 13 -14 hodin, pátek 9 - 10 hodin)	K vyzvednutí je potřeba potvrzení od sociálního pracovníka
Šternberk	Opavská 13, 785 01 Šternberk (pondělí 13 - 14 hodin, středa 14 - 14:30 hodin)	K vyzvednutí je potřeba potvrzení od sociálního pracovníka
Uničov	Olomoucká 226, 783 91 Uničov (pouze středa 14 - 15:30 hodin)	K vyzvednutí je potřeba potvrzení od sociálního pracovníka





## **Nízkoprahové denní centrum Uzel bilancuje rok 2022.**

Nízkoprahové denní centrum Uzel jako sociální služba existuje od 1. ledna 2012. Za dobu jeho existence prošly službou stovky lidí, kterým byla poskytnuta pomoc. V NDC Uzel mohou lidé bez domova naplnit nejen své základní potřeby, najít se a osprchovat, vyprat si oblečení, využít hygienického zázemí, ale mohou s pracovníky centra řešit i své osobní záležitosti, pomoc při získání nových osobních dokladů, vyřídit evidenci na Úřadu práce, žádost o sociální dávky, hledání zaměstnání i ubytování, sdílení svých radostí i starostí všedního dne.

Za rok 2022 navštívilo NDC Uzel 85 osob. Průměrná denní návštěva za loňský rok byla okolo 12 osob.

A zde je jeden příklad z naší praxe:

Pan Jindřich již několik let přebývá v lesní chatce. Vzhledem k tomu, že dosáhl důchodového věku, tak si za asistence pracovníků Nízkoprahového denního centra Uzel podal žádost o starobní důchod. Bohužel se zjistilo, že neměl splněnou zákonnou dobu sociálního pojištění, takže musel do svých 68 let pracovat na veřejně prospěšných pracích, aby splnil podmínky pro přiznání výplaty starobního důchodu. Celou záležitost se nám podařilo v loňském roce dokončit a starobní důchod mu byl přiznán. S panem Jindřichem jsou naši pracovníci i nadále v pravidelném kontaktu.



## **Jeden projekt končí a druhý začíná, jen dluhy jsou věčné a umí potrápít.**

Závěr roku znamenal ukončení tříletých projektů Místní akční skupiny ve Šternberku a v Litovli. Pod šternberským projektem „Charita Šternberk odborným poradenstvím bojuje proti dluhové pasti“ je podepsána práce pro 51 klientů s podporou minimálně 40 hodin, u 6 klientů pak spolupráce přesáhla dokonce 100 hodin. Mimo to bylo do projektu zapojeno dalších 95 klientů, kterým se odborné a profesionální pomoci dostalo v kratším časovém rozsahu. Litovelský projekt „Podpora rodiny a snižování dluhové pasti na Litovelsku - druhá etapa“ také pomáhal. V 51 případech překročila podpora 40 hodin, navíc u 15 z nich byla podpora dokonce vyšší než 100 hodin. Celkem jsme pak v rámci projektu poradny v Litovli pracovali s 90 klienty.

Charita Šternberk provozuje služby pro osoby s dluhovými problémy již 10 let. Od roku 2013 tyto služby podporují evropské dotace. Potřebnost dluhového poradenství stojí na obrovském zájmu osob o tyto služby. Od začátku roku realizujeme ve spolupráci s MAS Šternbersko a MAS Litovel Moravská cesta, nové projekty „Dluhový poradce“. V Litovli a Šternberku můžete kontaktovat nové poradce. Obrátit se na ně můžete zejména pokud máte více dluhů, jste zaměstnaní, nebo v invalidním či starobním důchodu. Tito poradci se budou soustředit na vyřízení povolení oddlužení, sepsání návrhu a jeho podání.

# Kontakty



## Dluhová poradci

734 390 734 Šternberk

739 004 913 Litovel

## Charitní poradna Nedlužím

605 314 434 Uničov

730 585 753 Litovel

730 585 751 Šternberk



**Spolufinancováno  
Evropskou unií**



Na Šternbersku k sobě máme blíž  
Reg. č.: CZ.03.02.01/00/22\_008/0000090



**Spolufinancováno  
Evropskou unií**



Podpora komunitního života a služeb na území MAS Moravská cesta  
Reg. č.: CZ.03.02.01/00/22\_008/0000094



## **Budujeme zázemí pro terénní služby.**

Na začátku roku jsme začali v areálu Charity Šternberk budovat odstavnou plochu, ta bude sloužit k parkování našich automobilů, kterými zabezpečujeme naše služby ve dvaceti osmi obcích regionu Šternberk. Na část plochy budou umístěny montované skladové prostory, do kterých budeme soustředit materiální pomoc pro lidi v krizi (darované šatstvo, nábytek a další vybavení). Tento projekt zásadně ovlivní poskytování služeb naší organizace. Umožní odstavení automobilů přímo v areálu a urychlí tak naložení potřebného vybavení pro práci v terénu, kompenzační pomůcky, jídlonosiče, zdravotnický materiál a podobně, čímž ušetří zaměstnancům čas a zkvalitní tak poskytování zdravotních a sociálních služeb.

Tento investiční projekt mohl vzniknout jen díky podpoře našich donátorů, kterými jsou Olomoucký kraj, Nadace ČEZ a NROS TESCO. Zbývající finance jsme uvolnili z Tříkrálové sbírky naší Charity. Děkujeme za podporu a velmi si jí vážíme.

# Průběh stavby 1-3/2023





## **Noční provoz Charity pomáhá za podpory města Šternberka.**

Jako každý rok, tak i loni na podzim jsme začali realizovat v prostorách denního centra pro lidi bez domova tak zvaný noční provoz Charity Šternberk. Nejedná se o pobytovou službu, ale o nouzové přespání v suchém a teplém prostředí. Vzhledem k tomu, že ve šternberském mikroregionu není organizovaná žádná pobytová sociální služba, je tento provoz velkou pomocí lidem bez domova.

Během měsíce prosince využívalo tuto službu cca 10 osob, přičemž denní průměr byl 4 osoby. Celková kapacita zařízení je 6 osob. Je samozřejmé, že kdyby to situace vyžadovala a byly by například silné mrazy, je možné kapacitu navýšit. Současně máme dohodu s Městskou policií Šternberk, že pokud naleznou v terénu osobu bez přístřeší, která by potřebovala naši službu využít, kontaktují telefonicky vedoucího služby a osoba v nouzi bude přijata k noclehu v kteroukoli noční hodinu.



# Úložný prostor Siemens



## Rozkvět má nový úložný prostor.

Klienti a pracovníci služby Rozkvět neměli dlouhodobě ve svých prostorách kam ukládat materiál potřebný k rukodělným činnostem. Jedna malá knihovnička a dvě komody byly opravdu málo. Až Fond Pomoci Siemens náš projekt finančně podpořil a my nyní, díky tomu, máme nový úložný prostor v podobě krásné, nové velké skříně, do které můžeme ukládat velké množství komponentů, materiálů a dalších pracovních potřeb. Naše prostory teď vypadají úhledně, všechno je na svém místě, okamžitě k nalezení.

Pracovníci a klienti služby Sociální rehabilitace Rozkvět děkují.



SIEMENS



Nízkoprahové denní centrum SCHOD nabízí v Uničově pomoc lidem bez přístřeší již více než 10 let. V centru je jim poskytováno teplé jídlo, sprcha, možnost vyprání oblečení a zejména pomoc při hledání bydlení, nového zaměstnání, případně vyřízení sociálních dávek či důchodu.

Naším klientům jsme začali v minulém roce nabízet možnost zapojit se do rukodělných aktivit. Vyráběli práníčka, PFka, svícny nebo adventní věnce. Zájemci si mohou tyto výrobky zakoupit na Benefičním koncertu Charity v Uničově.

Nyní se naši klienti opět zapojují a tvoří dekorace s jarní tematikou. Velmi je baví malovat technikou enkaustiky (malba rozehřátým voskem). Mají radost z tvorby a příjemného naplnění volného času. „Víte, čekám na vyřízení občanského průkazu. Do té doby nemůžu nic dělat, musím počkat, než mi to úřad vyřídí. Jsem ráda, že si čekání můžu něčím hezkým vyplnit...“ uvedla jedna z klientek. Podpořit je můžete zakoupením jejich výrobků, například na Květinovém jarmarku v Uničově v pondělí 1. května.







Půjčujeme krátkodobě i dlouhodobě kompenzační pomůcky. Vybrat si můžete z velkého množství. Nabízíme polohovací postele, invalidní vozíky, různé druhy chodítek nebo oxygenátory. V případě zájmu nás můžete kontaktovat na telefonním čísle **733 755 862**.

Jaro nás vybízí k úklidu. Pokud vlastníte použité, ale funkční, vybavení domácnosti, kterého se chcete zbavit, rádi jej přijmeme. Co potřebují lidé v krizi nejvíce? Stoly, židle, skříňky, elektrospotřebiče pro přípravu jídla i chod domácnosti a podobně. Pokud nám můžete pomoci, kontaktujte nás na telefonu **733 152 188**.

22. dubna 2023 proběhne již tradiční celorepubliková sbírka potravin a hygieny. V regionech Charity Šternberk se do ní zapojí supermarkety Kaufland Šternberk, Tesco Uničov a Billa Litovel. Do sbírky se zapojí i další řetězce. Vybraný materiál bude dále distribuován lidem v nouzové nebo krizové situaci.

Do kolektivu pracovníků služby Nízkoprahové denní centra SCHOD v Uničově hledáme SOCIÁLNÍHO PRACOVNÍKA. Požadujeme VŠ nebo VOŠ vzdělání v oblasti sociální práce. V případě zájmu zašlete svůj životopis na email [klara.liskova@sternberk.charita.cz](mailto:klara.liskova@sternberk.charita.cz), nejpozději do 5. dubna 2023.

Výrobky klientů služby Sociální rehabilitace Rozkvět a NDC SCHOD si můžete prohlédnout a zakoupit v sobotu 1. dubna 2023 na Venkovských trzích města Šternberka, nebo v pondělí 1. května 2023 na Květinovém jarmarku města Uničova. Přijďte udělat radost sobě i nám!

V neděli 7. května pořádá Charita v Litovli ve spolupráci s Římskokatolickou farností a KDU-ČSL pouť na Starém městě u kostela Filipa a Jakuba. Kromě tradičních pouťových atrakcí bude opět připravený bohatý doprovodný program. Vystoupení Hanácké mozeke a pěveckého sboru Senzakord. Pro děti dílničky, malování na obličej, skákací hrad i bohaté občerstvení. Zájemci také mohou vystoupat na ochoz kostelní věže.

# Děkujeme



MINISTERSTVO PRÁCE  
A SOCIÁLNÍCH VĚCÍ



Olomoucký kraj



Moravská  
cesta



město  
ŠTERNBERK



LITOVEL



MAS ŠTERNBERSKO

LITOVEL



Rodina<sup>MPSV</sup>



VÝBOR DOBRÉ VŮLE  
Nadace Olgvy Havlové



NADACE  
KRÁSA POMOCI

**NROS**  
Nadace rozvoje občanské společnosti

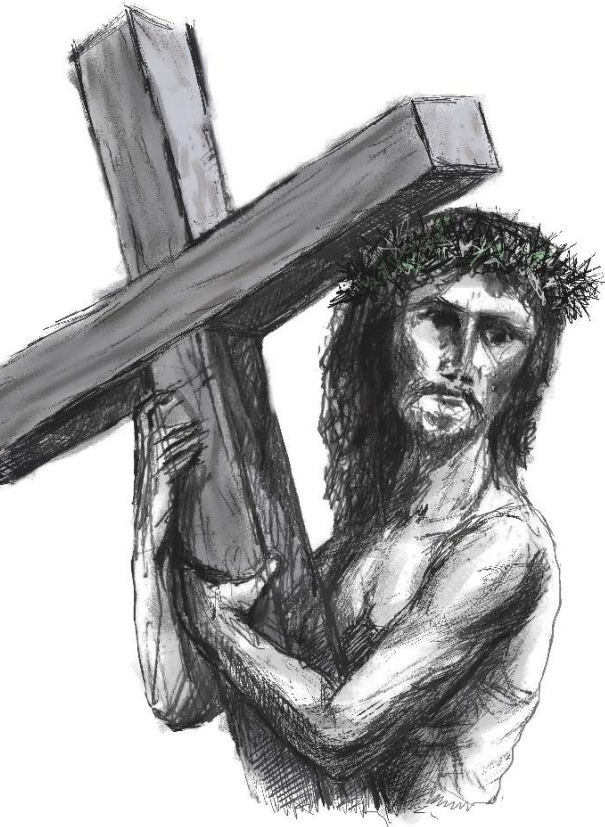
**TESCO**  
Nadační fond



NADACE ČEZ



POMÁHÁ  
REGIONŮM



KRÁSNÉ A POŽEHNANÉ  
VELIKONOČNÍ SVÁTKY,  
HODNĚ SÍLY, ZDRAVÍ  
A BOŽÍHO POŽEHNÁNÍ  
VÁM PŘEJÍ  
PRACOVNÍCI CHARITY



[www.sternberk.charita.cz](http://www.sternberk.charita.cz)  
fb: Charita Šternberk  
IČ: 45238642  
Číslo účtu: 1802861309/0800